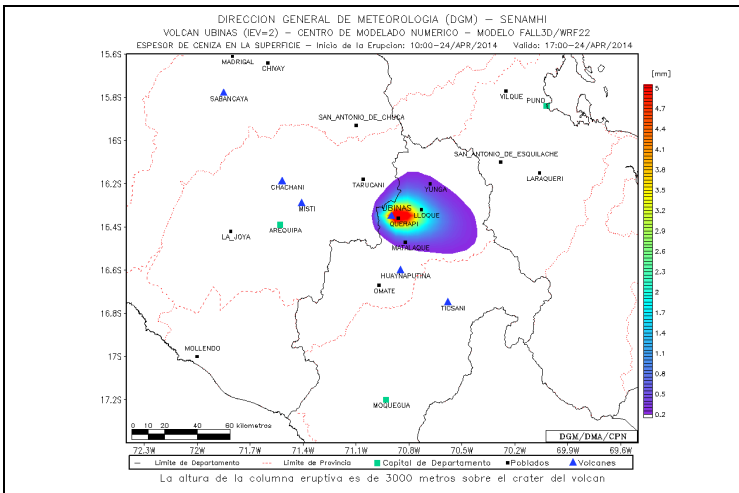


# REPORTE SITUACIONAL. N° RS014-2014

**FENÓMENO:** ACTIVIDAD VOLCÁNICA - UBINAS

**FECHA:** 25 DE ABRIL DEL 2014

**SNIRH**



## CONOCIMIENTO DEL PELIGRO

El Observatorio Vulcanológico del INGGEMMET (OVI), en su reporte del 24 de abril indica que se ha desencadenado una continua emisión de gases y cenizas poco densa, durante casi todo el día. Se ha registrado 04 emisiones de gases leves y ceniza, que alcanzaron entre los 800 a 1300 m de altura sobre el cráter del volcán.

Según el pronóstico de **caída de ceniza**, elaborado por SENAMHI-OVI, para las próximas 15 horas indica que la dispersión de ceniza será en dirección Sureste. (Figura 1), que concuerda con la dirección de las cenizas registradas el 24/04/2014. Se reportó caída de ceniza por la noche y parte de la madrugada en los siguientes poblados: Matalaque Sacuhaya, Yunga, Chijata y Escacha. El día de ayer se registró caídas de ceniza en el valle de Ubinas.

## POBLACIÓN POTENCIALMENTE AFECTADA



**5 009 habitantes**



**1 724 viviendas**

Fuente: INDECI

## Puntos de monitoreo en las cuencas Tambo – Alto Tambo (1) y Chili (2)



## INVENTARIO DE RECURSOS HÍDRICOS

### Sector Ubinas

- ✓ Canal de riego (GR de Moquegua)
- ✓ Bocatomá S/N
- ✓ Canal cerrado (tubería) y un canal abierto de 4 Km.
- ✓ Canal Población – Puente Gringay
- ✓ Canal Huachutuñi
- ✓ Reservorio Corahuaco
- ✓ Reservorio Tasata
- ✓ Reservorio Huachutuñi
- ✓ Reservorio Población
- ✓ Río Phara

### Sector Querapi

- ✓ Canal Camalea
- ✓ Canal Capajón
- ✓ Canal
- ✓ Ispayquico
- ✓ Canal
- ✓ Llapapampa

### Sector San Juan Tarucani

- ✓ Manantial San Juan Tarucani
- ✓ Reservorio San Juan Tarucani
- ✓ Río S/N. Tributario al río Blanco.
- ✓ Manantial Romicocto
- ✓ Bofedal Cangalle Chico
- ✓ Río Cancosani
- ✓ Manantial Pillone

Otras fuentes de aguas cercanas son: manantiales, lagunas (Piscococha y Las Salinas), el embalse El Frayle, bofedales, que requieren mayores estudios para su descripción.

Fuente: Autoridad Administrativa del Agua Caplina – Ocoña

## MONITOREO DE LA CALIDAD DEL AGUA

### ALA Chili.

Los días 23, 24 y 25 de abril se obtuvo los siguientes valores:

N°	Descripción	Localidad	Distrito	Provincia	Departamento	24 de Abril 2014	Parámetros de Campo (ECA-A: A-3)			
							T °C	pH	OD mg/L	C.E. Us/cm
1	Manantial Cocomo, naciente de Río Blanco	Cancosani	San Juan de Tarucani	Arequipa	Arequipa	11:50	13,8	6,0	4,05	638
2	Manantial Romicocto	Cancosani	San Juan de Tarucani	Arequipa	Arequipa	12:17	11,8	6,5	3,08	700
3	Bofedal Cangalle Chico	Cancosani	San Juan de Tarucani	Arequipa	Arequipa	13:05	12,7	7,5	7,14	1256
4	Quebrada Huerta	Cancosani	San Juan de Tarucani	Arequipa	Arequipa	13:30	17,2	8,4	7,14	1420
5	Río Cancosani, a 20 m de confluencia con quebrada Huerta	Cancosani	San Juan de Tarucani	Arequipa	Arequipa	13:58	19,6	8,1	5,77	277
6	Manantial Pillone	San Juan de Tarucani	San Juan de Tarucani	Arequipa	Arequipa	14:40	16,3	8,0	3,14	233
7	Río Blanco, en puente río Blanco	San Juan de Tarucani	San Juan de Tarucani	Arequipa	Arequipa	15:05	19,3	8,9	6,11	417

Elaborado: Autoridad Administrativa del Agua Caplina – Ocoña (ALA Chili)

Los puntos muestreados son evaluados según el ECA-A para Categoría 3: Riego de vegetales y bebida de animales. El pH presenta valores ligeramente alcalinos, con un pico de 8,9 que excede el ECA-A (Punto N°7 ubicado en el río Blanco). En el punto N° 1 el valor de pH es ligeramente ácido con un valor de 6,0. En cuanto al oxígeno disuelto existen dos puntos (2 y 6) en los cuales los valores indicarían afectación a la calidad del agua. En la mayoría de los puntos los valores se encuentran con valores dentro del ECA-A.

## RECOMENDACIONES

En consideración a la alerta Naranja, la ANA (AAA | Caplina – Ocoña) y la Dirección de Gestión de la Calidad de Recursos Hídricos continúa con el monitoreo permanente de los parámetros básicos. En San Juan de Tarucani, incluir el análisis de metales, sulfuros, nitratos y fosfatos.

Continuar con el muestreo de agua en el río Blanco.

De detectarse alguna alteración en la calidad del agua, se deberá proceder de la manera siguiente:

- ✓ Realizar la muestra de agua para analizar en laboratorio algún parámetro que pudiera exceder los ECA. Para ello la Dirección de Gestión de la Calidad de Recursos Hídricos está enviando para stock frascos y reactivos al ALA Tambo Alto Tambo.
- ✓ Desarrollar una campaña de difusión en medios de prensa, para que la población no consuma agua.
- ✓ Coordinación con EPS para dotar de agua a la población de manera urgente
- ✓ Señalizar con carteles los cuerpos de agua afectados para evitar su acceso y uso.

### ALA Tambo – Alto Tambo.

Las muestras se han tomado para los parámetros: STD, Fosfatos, Nitratos, Sulfatos, Sulfuros, Metales Totales y Mercurio.

Los puntos muestreados han sido evaluados de acuerdo a la Categoría 3: Riego de vegetales y bebida de animales.

El pH presenta valores ligeramente alcalinos con un pico de 8,83 que excede el ECA-A en el punto N°1, el día 24.04.2014, ubicado en el Río Ubinas confluencia con el Río Tambo, asimismo el día de 25.04.2014 en el punto N° 9, Río Phara, se presenta ligeramente alcalino con un pico de 9,29.

Elaborado: Autoridad Administrativa del Agua Caplina – Ocoña (ALA Tambo)

N°	Descripción	Localidad	Distrito	Provincia	Departamento	Parámetros de Campo (ECA-A: A-3)				Parámetros de Campo (ECA-A: A-3)				Parámetros de Campo (ECA-A: A-3)				Parámetros de Campo (ECA-A: A-3)							
						23 de Abril 2014	T °C	pH	OD mg/L	C.E. Us/cm	23 de Abril 2014	T °C	pH	OD mg/L	C.E. Us/cm	24 de Abril 2014	T °C	pH	OD mg/L	C.E. Us/cm	25 de Abril 2014	T °C	pH	OD mg/L	C.E. Us/cm
1	Río Ubinas (antes de la confluencia al río Tambo)	Huataque	Ubinas	General Sánchez Cerro	Moquegua	08:15	17	7,88	8,87	1077	18,00	12,7	8,83	8,19	1172	08:32	7,9	8,29	9,55	1048	08:00	7,5	8,35	9,3	1065
2	Río Ubinas (después de confluencia de río Volcammayo y Sacuhaya)	Ubinas	Ubinas	General Sánchez Cerro	Moquegua	09:33	15,1	7,94	7,28	1068	17:30	11,5	8,20	8,11	1098	09:40	9,1	8,24	8,62	1044	10:00	10	8,23	8,36	1004
3	Quebrada Multir (zona alta de Tonohaya)	Tonohaya	Ubinas	General Sánchez Cerro	Moquegua	11:50	14,9	8,09	7,43	422	17:15	10,5	8,48	8,09	448	11:05	12,4	8,29	7,71	412	10:33	11,5	8,3	7,85	391
4	Río Volcammayo (después de la confluencia Sacuhaya y Volcammayo)	Tonohaya	Ubinas	General Sánchez Cerro	Moquegua	12:15	14,6	7,92	7,49	872	16:55	10,5	8,41	8,05	855	12:15	14,7	8,04	7,52	886	10:45	9,8	8,23	8,23	914
5	Quebrada Chifón	Ubinas	Ubinas	General Sánchez Cerro	Moquegua	12:55	14,3	7,79	7,22	1880	16:30	11,9	7,91	7,61	1898	12:50	15,3	7,88	7,07	1903	11:00	13,2	7,72	7,38	1940
6	Ojo de Agua Segun 2	Ubinas	Ubinas	General Sánchez Cerro	Moquegua	15:00	15,7	8	6,93	918						13:25	16	8,23	6,77	918	11:32	16,1	8,01	6,91	914
7	Quebrada Asaspa (Captación agua poblacional CP San Miguel)	San Miguel	Ubinas	General Sánchez Cerro	Moquegua	10:35	19,5	7,2	8,84	382						10:35	19,5	7,2	8,84	382	10:15	19,4	7,42	4,96	385
8	Quebrada Cascapa (Captación de agua poblacional CP Tonohaya)	Tonohaya	Ubinas	General Sánchez Cerro	Moquegua	11:54	16,1	7,92	6,86	420						11:54	16,1	7,92	6,86	420					
9	Río Phara	San Miguel	Ubinas	General Sánchez Cerro	Moquegua																09:02	10,1	9,29	8,54	1086